

Un projet de :



MEDICINE HAT, ALBERTA

2023

# Le guide de ressources communautaires pour les nouveaux arrivants

Fondé par:



Funded by:



Immigration, Refugees and Citizenship Canada

Financé par :

Immigration, Réfugiés et Citoyenneté Canada

# GUIDE DE RESSOURCES COMMUNAUTAIRES

## MEDICINE HAT, ALBERTA

Ce guide vise à soutenir les nouveaux arrivants arrivant à Medicine Hat, en Alberta.

Ce guide de ressources communautaires fait partie du projet Circles of Care du Medicine Hat Local Immigration Partnership, Saamis Immigration Services Association et financé par la Community Foundation of Southeastern Alberta.

L'objectif est de fournir des informations concises aux nouveaux arrivants, en 3 catégories :

- SÉCURITÉ
- AUTONOMIE
- INTÉGRATION SOCIALE

L'information est de sources d'origine locale, provinciale et fédérale.

Vous pouvez trouver de l'information supplémentaire dans le « Guide for « Medicine Hatters Who Support Newcomers (<https://mhlp.ca/resources/>) et auprès de la Saamis Immigration Services Association (<https://www.saamisimmigration.ca/resources.html>).

L'information dans le guide peut changer de temps en temps. Veuillez contacter [jenn@mhlp.ca](mailto:jenn@mhlp.ca) afin d'obtenir les modifications et les mises à jour.



### RECONNAISSANCE TERRIAIRE

*Au nom de notre communauté, Circles of Care reconnaît que la force de cette situation a éloigné les peuples autochtones locaux de leurs terres traditionnelles que nous appelons maintenant Medicine Hat (historiquement, les Saamis).*

*Dans un esprit de réconciliation, nous célébrons la résilience de la Confédération des Pieds-Noirs : les nations Kainai, Piikani et Siksika, la nation Stoney-Nakoda des Sioux, la nation Tsuu T'ina des Dénés et les Métis, Cris et Ojibwa qui partagent et gèrent cette terre. .*

*En réciprocité, nous honorons nos obligations en vertu des Traités 4 et 7 envers ces personnes en créant des communautés liées par la paix et le bien-être de tous.*

*Bienvenue sur un territoire partagé.*

# TABLE DES MATIÈRES

## SÉCURITÉ

### Services d'établissement 5

Les Services d'Immigration Saamis	5
Les Services d'immigration de Brooks et de son comté	6

### Services bancaires au Canada 6

Caisse de crédit Servus	6
Autres promotions d'introduction bancaires	6

### Programmes d'aide financière 6

Allocation Canadienne pour enfants	6
Prestations pour la TPS/TVH	6
Programme d'accès équitable	6

### Transport en commun 7

### Alimentation et vêtements 7

Centre de denrée alimentaire et de bien-être	7
L'Église Memorial United 5ième avenue	7
L'Église The first Assembly	7
Services communautaires à but non-lucratif	7
Connections communautaires en alimentation	7

### Mobilier d'habitation 7

L'église Hillcrest	7
--------------------	---

### Renseignements d'ordre médical 8

Examen médical local aux fins de l'immigration	8
Médecins désignés - Devenir un médecin désigné	8
Ressources afin d'obtenir des fournisseurs de soins de santé	8
Service de santé communautaire	8
Hyperlien santé 811	8

### Soutien pour le VIH (virus de l'immunodéficience humaine) et l'hépatite C 8

SafeLink	8
----------	---

### Soutien pour les personnes ayant une déficience 9

L'entreprise REDI	9
L'association CORE	9

Étape inclusion Alberta	9
Crédit d'impôt pour personnes handicapées	9
Régime enregistré d'épargne-invalidité	9

### Aides à la famille 10

Programmes d'aide à l'enfant et son milieu	10
--	----

### Service de consultation 10

Connections communautaires YYC	10
Centre de psynergie santé et mieux-être, accoutumance et santé mentale	10

## AUTONOMIE

### Éducation de la jeunesse 11

ASIS Travailleurs de l'établissement dans les écoles ALC & programmation éducative	11
--	----

### Auto-évaluation linguistique 11

### Services d'évaluation linguistique 11

### Organisations communautaires pour fin d'acquisition linguistique 11

ABLE (Adult Basic Literacy Education) FBAL Formation de base des adultes en littéracie	11
LEARN (Language Education Assessment and Referral Network) ECLRR (Évaluation des compétences linguistiques et réseau de références)	11
Cercle de conversation communautaire LINC (CLIC- Cours de langue pour les immigrants au Canada)	11

### Exigences linguistiques pour la résidence permanente 12

### Services d'interprétation ASIS 13

### Conduire en Alberta 13

Le guide de l'automobiliste AMA (Alberta Motor Association)	13
---	----

## Services préalables à l'emploi 14

SISA (Association des Services d'Immigration Saamis)	14
Le collège de Medicine Hat à Medicine Hat	14
Bibliothèque municipale	14

## Services d'emploi 14

Centre d'emploi YMCA (MHAEM - Mentorat relié à l'emploi, Medicine Hat et les environs)	14
Being Human Services (Agence de placement)	14

## Évaluation des titres de compétences et avancement professionnel 15

Enseignement supérieur Alberta – Apprentissage	15
SECEM Service d'évaluation mondial des titres de compétence	15
ALIS Alberta	15

## Annonces d'emploi 15

Centre de main d'oeuvre	15
Guichet-Emplois du Gouvernement du Canada	15
Guichet-Emplois à l'échelle de la province d'Alberta	15
Listes d'emploi Medicine Hat	15
Centre d'emploi pour les nouveaux arrivants	15
Centre de carrières du collège de Medicine Hat	15

## Assurance-emploi 15

Vous commencez à travailler – Formulaires d'impôt (TD1)	15
---	----

## Impôts sur le revenu au Canada pour les nouveaux arrivants 16

Comptoir d'information fiscale gratuite	16
Séances d'information fiscale	16

## Logement permanent 16

Les services publics de la ville de Medicine Hat	16
La société de logement communautaire de Medicine Hat	16
Fournisseur de soins aux enfants à domicile + Le programme-pilote d'aide de maintien à domicile	17
Trouvez votre classification nationale des professions	17

## Voies vers la résidence permanente 17

Programmes fédéraux Entrée express	17
Programme d'immigration Alberta Advantage : volets de travailleurs	17
Programme d'immigration Alberta Advantage : volets entrepreneurs	17

## INTÉGRATION SOCIALE

### Évènements et programmes 18

L'association des services d'immigration Saamis	18
ASIS Connections Communautaires	18
Bon départ : Fonds de secours	18
La bibliothèque municipale de Medicine Hat	18
Le studio de dance Elementz	18
L'Association de planches à roulettes de Medicine Hat	18
Centre de jeunesse - Be YOUth Centre	19
Le Centre Big Marble Go	19
L'Association interculturelle Connection	19

### Les médias sociaux 19

L'association des services d'immigration Saamis	18
---	----

### Organisations religieuses 19

L'église Link	19
L'église catholique romaine St Patrick	19
Paroisse Sainte Famille	19
Église de la première assemblée	19
Église luthérienne de la Victoire	19
Équipe de réfugiés de Medicine Hat et de la région (MHART)	19

### Engagez-vous! 20

Parcs instantanés	20
L'Association des connexions communautaires en alimentation	20
Le partenariat local d'immigration à Medicine Hat	20

### Autres guides de ressources disponibles 21

### Glossaire des acronymes 22

### Glossaire des acronymes 23

## ► Services d'établissement

**L'Association des Services d'Immigration Saamis (ASIS) | <https://www.saamisimmigration.ca/>**

Cette organisation instituant les services d'intégration locale (OISE) est mandatée de fournir des services aux réfugiés parrainés par le gouvernement et les résidents permanents, en outre, elle est contractée d'aider les titulaires d'un visa et ceci dans la limite de leurs capacités. Toute collecte de renseignements par ASIS est assujettie à la loi sur l'accès à l'information et la protection des renseignements personnels, ce qui veut dire que l'information ne sera pas partagée ni utilisée sans avoir obtenu le consentement. Les services d'interprétation sont aussi offerts lorsqu'ils sont disponibles et demandés à l'avance.

Contactez la réception (info@saamisimmigration.ca) au 403 504 1188, Ext. 101 pour obtenir un rendez-vous.

ASIS offre de l'aide par l'entremise de ses agents d'intégration des immigrants  
Les agents d'intégration des immigrants d'ASIS offre de l'aide pour :

Applications	
	Numéro d'assurance sociale (NAS)
	Régime d'assurance-santé de l'Alberta (ABHCIP)
	Financement fédéral de l'Initiative d'aide transitoire Canada-Ukraine (paiement unique)
	Aide au revenu d'urgence provinciale
	Crédit pour TPS/TVH
	Subvention pour la garde d'enfants
Références internes	
	Travailleurs d'établissement dans les écoles : inscription scolaire et soutien aux jeunes
	Connexions communautaires
Références externes	
	Programmes familiaux Bridges : soutiens sociaux pour les familles
	Root Cellar : banque alimentaire
	Immigrant Services Calgary : évaluation linguistique
Références externes	
	Services de garde d'enfants locaux
	Cours et informations sur la conduite au Canada

## **Les services d'immigration de Brooks et de son comté (SIBC) | <https://www.bcis-brooks.ca/>**

Cette organisation instituant les services d'intégration locale (OISE) est mandatée de s'occuper des travailleurs étrangers temporaires. SIBC offre des sessions d'information pertinentes et accessibles aux titulaires d'un visa et qui travaillent en Alberta, en partenariat avec Service Canada, l'Agence du revenu du Canada et les services de santé Alberta. Pour obtenir de plus amples informations, veuillez contacter Dina Jubrak ([dina.jubrak@bcis-brooks.ca](mailto:dina.jubrak@bcis-brooks.ca)).

### ► **Services bancaires au Canada**

*Il est essentiel que tous les nouveaux arrivants soient détenteurs d'un compte bancaire afin de recevoir une aide financière d'urgence.*

#### **Caisse de crédit Servus (Servus Credit Union)**

Offre un programme d'allègement aux réfugiés. Cette offre est pour un compte-chèques sans frais pour 2 ans et 250\$ comptant comme don pour chaque adulte (18+) qui ouvre un compte bancaire, un prêt personnel de 2 000\$ à taux fixe pour une durée de 3 ans, une carte de crédit Servus Mastercard jusqu'à concurrence d'une limite de 1 500\$ ainsi qu'un minimum de 6 mois de mensualités gratuites.

### ► **Programmes d'aide financière**

#### **Allocation canadienne pour enfants (ACE)**

L'allocation canadienne pour enfants (ACE) est administrée par l'Agence du revenu du Canada (ARC). C'est un paiement mensuel exempt de taxe versé aux familles éligibles (les familles doivent demeurer au Canada pour une durée de 18 mois) pour aider avec le coût d'élever des enfants âgés de moins de 18 ans. Pour faire demande: <https://www.canada.ca/en/revenue-agency/services/child-family-benefits/canada-child-benefit-overview.html>

#### **Crédit pour la taxe sur les produits et services/taxe de vente harmonisée (TPS/TVH)**

Le crédit pour la taxe sur les produits et services/taxe de vente harmonisée (TPS/TVH) est un paiement trimestriel pour les personnes et familles à faible ou modeste revenu afin de compenser pour les montants déboursés pour la TPS ou TVH. Afin de recevoir ce crédit, les nouveaux arrivants au Canada doivent en faire la demande en remplissant un formulaire. Pour faire demande: <https://www.canada.ca/en/revenue-agency/services/child-family-benefits/gsthstc-apply.html>

#### **Programme d'accès équitable de la ville de Medicine Hat |**

<https://www.medicinehat.ca/en/community-safety-and-support/fair-entry.aspx#2023-Fair-Entry-relief-credit>

Ce programme aide les personnes et les familles à faible ou modeste revenu à accéder aux programmes municipaux populaires. Pour être admissible, vous devez démontrer que vous résidez à Medicine Hat ainsi qu'une attestation de revenu. Sans un avis de cotisation, une lettre de recommandation d'un agent d'intégration des immigrants d'ASIS peut être incluse avec la demande. Ce programme offre des crédits auprès des services de ville, des rabais sur le prix du billet de transport en commun, les programmes au centre de loisirs et les programmes d'arts à L'Esplanade. Faites application en ligne: <https://forms.medicinehat.ca/Community-Development/Fair-Entry-Application>

Veuillez contacter [faireentry@medicinehat.ca](mailto:faireentry@medicinehat.ca) ou téléphonez 403 502 8001 pour plus amples informations.

## ► **Transport en commun** | <https://www.medicinehat.ca/en/roads-parking-and-transportation/transit.aspx>

À votre arrivée, la ville de Medicine Hat vous offre des laissez-passer d'autobus gratuits pour une durée de 3 mois. Ceux-ci peuvent être obtenus en faisant demande auprès d'un agent d'intégration des immigrants d'ASIS. Les connections communautaires d'ASIS offrent aussi un compagnon bénévole qui vous aidera à utiliser le transport en commun (Bus Buddy). Ce service d'exploration du réseau de transport en commun de Medicine Hat est dépendant de la disponibilité d'un bénévole. Bénévoles familiers avec le réseau demandés. Veuillez contacter Aide Hilsendeger ([aide@saamisimmigration.ca](mailto:aide@saamisimmigration.ca)) pour plus amples informations.

## ► **Alimentation et vêtements**

### **Cave à racines** | <https://www.mhfoodbank.com/emergency-food-pantry>

Root Cellar est une banque d'alimentation locale où les membres de la communauté peuvent obtenir un soutien alimentaire temporaire s'ils éprouvent des difficultés financières. L'utilisation de cette banque est facile d'emploi. Root Cellar offre aussi des programmes pour mères de nourrissons ainsi que des événements culinaires communautaires. Pour obtenir un rendez-vous, veuillez composer le 403 528 4313 Ext. 1 ou faite parvenir un courriel à [intake@mhfoodbank.com](mailto:intake@mhfoodbank.com).

### **L'église Fifth Avenue Memorial United Church** | <https://www.famunitedchurch.ca/>

Cette église fait des dons de paniers à nourriture à ceux qui en ont besoin. Pour plus amples renseignements, veuillez composer le 403 526 2237 ou faite parvenir un courriel à [office@famunitedchurch.ca](mailto:office@famunitedchurch.ca)

### **L'église The First Assembly Church** | <https://www.mhfirst.org/>

Cette église offre un bienvenu continu aux nouveaux arrivants qui ont besoin de vêtements. Une boutique de dons est accessible tous les mardis de 13h00 à 16h00 sans avoir besoin d'un rendez-vous. Entrez par l'entrée du bureau au 395 9ième rue S.E. et descendez les marches jusqu'à la boutique. Cet établissement est magnifique et offre des vêtements pour tous les sexes de tout âge. Pour obtenir de plus ample renseignement, veuillez composer le 403 526 2946 ou faite parvenir un courriel à [office@mhfirst.org](mailto:office@mhfirst.org).

### **MyCityCare Medicine Hat** | <https://www.facebook.com/MyCityCareMH/>

Cette organisation offre des vêtements, provisions alimentaires et un service d'aide pour ceux qui en ont besoin. Pour obtenir de plus amples renseignements, veuillez composer le 403 504 1478 ou faite parvenir un courriel à [info@mhbridge.ca](mailto:info@mhbridge.ca).

### **Community Food Connections Association** | <https://foodconnections.ca/club>

Le Club Bonne Alimentation (Good Food Club) est un club qui fait l'achat en gros de produits agricoles de tout premier ordre au prix de vente au détaillant. Les produits de saison locaux sont offerts à prix attractif. Pour plus amples informations, veuillez contacter [communityfoodconnections@gmail.com](mailto:communityfoodconnections@gmail.com).

## ► **Mobilier d'habitation**

### **L'église Hillcrest**

Fait don de meubles à ceux qui en ont de besoin. Un avis de cotisation d'un agent d'intégration des immigrants d'ASIS est requise pour être admissible. Pour plus amples informations, veuillez contacter l'église au 403 526 4010.

## ► **Renseignements d'ordre médical**

Notre système de santé est divisé selon leur rôle. Pour les soins non-urgents, visitez une clinique de consultation sans rendez-vous ou pour consulter un médecin de famille. Les hôpitaux sont pour les soins d'urgence ou par ordonnance d'un médecin seulement. Les cliniques dentaires offrent des soins dentaires.

### **Examen médical aux fins de l'immigration (EMI)**

Les nouveaux arrivants qui veulent demeurer au Canada pour une durée de plus de 6 mois, doivent avoir un examen médical aux fins de l'immigration obtenu d'un médecin diplômé désigné. Un EMI est obligatoire pour enlever toutes restrictions médicales d'un permis de travail ouvert.

### **Médecins désignés locaux**

Le centre médical de Crescent Heights est la seule clinique ayant un médecin désigné. Pour obtenir un rendez-vous ou pour des services spécifiques d'un EMI, veuillez composer le 403 526 7422.

### **Comment devenir un médecin désigné (pour fournisseur de soins de santé)**

<https://www.canada.ca/fr/immigration-réfugiés-citoyenneté/entreprise/publications-manuels/panel-members-guide.html#sec1.1.1>

### **Services de santé communautaire |**

<https://www.albertahealthservices.ca/findhealth/facility.aspx?id=3454>

Offre plusieurs services à la communauté comme l'immunisation, la santé sexuelle et reproductive, le dépistage anti-tuberculeux, la réduction du tabagisme, la sécurité de l'enfant, programme de santé dentaire préscolaire, les cliniques de formation pour l'utilisation de siège d'auto pour enfant et autres services. Les programmes de santé orale sont offerts gratuitement aux nouveaux arrivants. Veuillez communiquer avec Cathy Woolfrey ([cathy.woolfrey@ahs.ca](mailto:cathy.woolfrey@ahs.ca)) ou composez-le 403 502 8200 pour plus amples informations.

### **Mon hyperlien 811 | <https://www.ahs.ca/info/Page12630.aspx>**

UEst un service téléphonique gratuit opérant 24/7 où l'on peut obtenir des conseils d'un (une) infirmier(ière) ou de l'information à propos d'état général de santé. Composez le 811 ou utilisez le lien Web d'accompagnement: [MyHealth.Alberta.ca](http://MyHealth.Alberta.ca) ou [InformAlberta.ca](http://InformAlberta.ca).

## ► **Aire pour les personnes vivant avec VIH (virus de l'immunodéficience humaine), l'hépatite C**

<https://safelinkalberta.ca/>

Safelink Alberta soutient les personnes atteintes du VIH, de l'hépatite C ou d'autres maladies sexuellement transmissibles et transmissibles par le sang (ITSS). La prévention et l'éducation sont au centre de leurs programmes, avec des services sans jugement et des services de réduction des méfaits offerts.

Des cliniques de dépistage des ITSS sont offertes tous les troisièmes jeudis de chaque mois, de 13h00 à 16h00, sans rendez-vous. Situé au 411 North Railway Street SE à Medicine Hat.

Contactez [medicinehat@safelinkalberta.ca](mailto:medicinehat@safelinkalberta.ca) ou (403) 527-5882 pour plus d'informations.



## ► **Soutien aux personnes vivant avec un handicap**

En Alberta, les personnes handicapées peuvent demander une aide financière. L'éligibilité au programme est limitée sans résidence permanente. Voir les options ici: <https://www.alberta.ca/financial-assistance-for-people-with-disabilities.aspx>

### **Entreprises REDI (Réadaptation et Emploi pour le Développement de l'Indépendance) | <https://redi.ca>**

PENSER a pour mandat d'aider les personnes locales vivant avec un handicap, à trouver un emploi et à favoriser leur indépendance. L'admissibilité aux programmes financés est basée sur la résidence permanente. Contactez Wenonah Waters ([w.waters@redi.ca](mailto:w.waters@redi.ca)) au (403) 526-5742 ext. 139 pour information.

### **Association Cœur | <https://www.facebook.com/COREAssociation/>**

Un organisme communautaire local qui offre un accès communautaire, un emploi, un soutien résidentiel et un soutien de proximité aux adultes ayant une déficience intellectuelle et à leurs familles. Contactez [core.main@coreassociation.ca](mailto:core.main@coreassociation.ca) ou (403) 527-3302 pour plus d'informations.

### **Prochaine étape | <http://www.nextstepltd.ca/index.html>**

Fournir des services pour soutenir les personnes handicapées. Des programmes résidentiels, des programmes d'accès communautaire et des options de soutien à l'emploi sont offerts aux adultes de Medicine Hat et de Brooks. Également connecté aux services familiaux pour enfants handicapés. Contactez [admin@nextstepltd.ca](mailto:admin@nextstepltd.ca) pour information (403) 527-4999.

### **Inclusion Alberta | <https://inclusionalbertainfo.org/about-us/>**

Inclusion Alberta est une organisation à but non lucratif basée à Edmonton qui défend les intérêts des enfants et des adultes ayant une déficience intellectuelle et de leurs familles dans leur désir d'être pleinement inclus dans la vie communautaire. Bureaux à Calgary et à Edmonton. Contact depuis le site <https://inclusionalbertainfo.org/contact/>.

### **Crédit d'impôt pour personnes handicapées (CIPH) |**

<https://www.canada.ca/en/revenue-agency/services/tax/individuals/segments/tax-credits-deductions-persons-disabilities/disability-tax-credit/claiming-dtc.html>

Un crédit d'impôt non remboursable qui aide les personnes handicapées, ou un membre de leur famille qui les soutient, à réduire le montant de l'impôt sur le revenu qu'elles pourraient devoir payer pour compenser des coûts supplémentaires. Les titulaires de visa CUAET avec numéro SIN sont éligibles à ce crédit.

### **Régime enregistré d'épargne-invalidité | <https://www.canada.ca/en/employment-social-development/programs/disability/savings.html>**

Un plan d'épargne à long terme pour aider les personnes handicapées qui sont approuvées pour le crédit d'impôt pour personnes handicapées à épargner pour l'avenir. Lorsque vous ouvrez un régime, vous pouvez également obtenir des subventions et des bons du gouvernement du Canada pour vous aider avec votre épargne à long terme.

## ► **Soutiens familiaux**

### **Les programmes pour les familles** | <https://www.bridgesfamilyprograms.com/our-programs>

Offre une aide sociale et de l'information pour enfants, adolescents et familles avec des contacts avec des ressources communautaires incluant aide aux enfants. L'accès sans recommandation est bienvenu ou avec un avis de cotisation d'un agent d'intégration des immigrants d'ASIS. Pour de plus amples informations, veuillez communiquer avec Bridges [bridges@memlane.com](mailto:bridges@memlane.com) ou par téléphone au 403 526 7473.

### **Garde pour enfants**

Les parents peuvent s'informer sur les options de garde pour enfants dans la région et de l'aide pour trouver un programme autorisé de garde d'enfants. Pour de plus amples informations, veuillez communiquer avec « Child Care » un service de renseignements sans frais en composant le 1 844 644 5165.

## ► **Consultation**

### **Connections communautaires YYC** | <https://www.communityconnectyyc.ca/>

Offre un accès abordable et sans obstacle à des séances de conseil en personne (à Calgary), par téléphone ou par vidéo (à l'extérieur de Calgary). Service disponible en plusieurs langues. Prenez rendez-vous sur le site Web, indiquez « Calgary » pour l'adresse. Doit préciser « virtuel » plutôt qu'en personne, à l'extérieur de Calgary. Contact depuis le site Web: <https://www.communityconnectyyc.ca/contact>

### **Centre de synergie santé et mieux-être, accoutumance et santé mentale**

<https://psynergycentre.ca/team/>

Cet organisme offre un service local en Anglais. Pour de plus amples informations, veuillez communiquer avec Ana Schlosser ([atschlosser@gmail.com](mailto:atschlosser@gmail.com)).

### **Dépendances et santé mentale** | <https://psynergycentre.ca/team/>

Cet organisme offre le dépistage, l'évaluation, la consultation et le traitement pour les personnes et leurs familles qui ont des soucis à propos de santé mentale qui les empêchent de gérer leur vie quotidienne. Leur bureau est situé au 346 31<sup>ème</sup> rue, S.E. dans l'édifice « Medicine Hat Provincial Building ». Pour plus amples renseignements, veuillez composer le 403 529 3500.

## ► **Éducation jeunesse**

### **Employés d'intégration des immigrants d'ASIS dans les écoles |**

<https://www.saamisimmigration.ca/programs/settlement-workers-in-school.html>

Les employés d'intégration des immigrants agissent comme liaison entre l'école et les familles des nouveaux arrivants. Ils/elles offrent des renseignements sur la sensibilisation aux cultures et aide les jeunes à faire leurs transitions dans une nouvelle école et une nouvelle communauté. Pour plus amples renseignements, veuillez communiquer avec Francisca deWever ([francisca@saamisimmigration.ca](mailto:francisca@saamisimmigration.ca)).

### **La langue anglaise comme langue complémentaire (LAC) & les programmes d'éducation**

Le district scolaire de Medicine Hat (DSMH) et la commission scolaire catholique de Medicine Hat (CSCMH) offrent l'acquisition du langage, l'assistance aux activités culturelles et la programmation éducative aux apprenants de la langue anglaise. Pour plus amples renseignements pour le DSMH, veuillez communiquer avec Emma Piayda ([emma.piayda@sd76.ab.ca](mailto:emma.piayda@sd76.ab.ca)) conseillère LAC ou avec Monique Hosanee ([monique.hosanee@mhcbe.ab.ca](mailto:monique.hosanee@mhcbe.ab.ca)) Cheffe ALS de la CSCMH.

## ► **Auto-évaluation de la langue | <https://www.canada.ca/en/public-service-commission/services/second-language-testing-public-service/self-assessment-tests.html>**

Ces tests en ligne ou sur papier sont informels et ne peuvent pas être utilisés comme preuve de maîtrise de l'anglais. Ils peuvent être utiles pour préparer des tests ou prendre des décisions concernant le soutien linguistique.

## ► **Les services d'évaluation linguistique**

Les services aux immigrants de Calgary sont offerts à Medicine Hat et fournissent l'évaluation linguistique en personne pour fin de recommandation pour les cours de langue/soutien linguistique. Référence par soi-même ou via l'intermédiaire d'ASIS. Situé dans les bureaux de « Being Human Services », 222 rue South Railway, S.E. Pour de plus amples renseignements, veuillez communiquer avec Darolyn Haney ([darolynh@immigrantservicescalgary.ca](mailto:darolynh@immigrantservicescalgary.ca)) ou par téléphone au 587 441 3775.

## ► **Soutiens linguistiques communautaires**

### **Alphabétisation de base des adultes (ABE) | <https://www.adultliteracyeducation.com/>**

Cet organisme offre des petites classes de groupe et du tutorat pour apprendre à lire, écrire, les mathématiques et les compétences informatiques. Il facilite le club « Parlons anglais » (EN-Speaking Club). Les programmes sont disponibles pour les débutants ainsi que pour les niveaux avancés d'anglais et d'alphabétisation. Pour plus amples renseignements, allez sur Social Media: <https://www.facebook.com/ablemedicinehat/> ou communiquez avec Janessa Truscott ([jtruscott@mhc.ab.ca](mailto:jtruscott@mhc.ab.ca)) ou par téléphone au 403 504 3619.

### **Éducation permanente et réseau de ressources (EPRR) | <http://learn-council.ca/>**

Cet organisme offre des pratiques en forme d'activités, du tutorat et des classes axées sur l'apprentissage qui tiennent compte des besoins des familles. Pour obtenir les horaires ou pour vous inscrire, veuillez communiquer avec Jody Schlenker ([learn@mhc.ab.ca](mailto:learn@mhc.ab.ca)).

### **Liens communautaires de cercles de conversation**

Ceux-ci sont offerts par ASIS par session d'apprentissage d'une durée de 8 semaines. Diriger par un volontaire, les participants sont invités de se joindre aux autres et de pratiquer leurs compétences de la langue anglaise. Pour de plus amples renseignements, veuillez communiquer avec Rokaya Nasser ([rokaya@saamisimmigration.ca](mailto:rokaya@saamisimmigration.ca)).

## **Cours de langue pour les immigrants au Canada (CLIC) | <https://www.canada.ca/en/immigration-refugees-citizenship/services/new-immigrants/new-life-canada/improve-english-french/classes.html>**

CLIC sont financés par le gouvernement fédéral et offrent les niveaux de compétence linguistique canadiens (en anglais seulement) intitulé « Canadian Language Benchmarks (CLB) ». Vous ne pouvez pas utiliser ce certificat comme preuve que vous respectez l'exigence en matière de compétence linguistique pour obtenir la citoyenneté. Des professeurs qualifiés offrent un choix de formation soit à temps plein, à temps partiel ou en ligne. Le nombre d'étudiants est déterminé selon les places disponibles.

### **L'Association des Services d'Immigration Saamis |**

<https://www.saamisimmigration.ca/programs/language-instrutions-for-newcomers-to-canada.html>

Offre CLIC 1-4. Pour de plus amples renseignements, veuillez communiquer avec Judith Gonzalez ([judith@saamisimmigration.ca](mailto:judith@saamisimmigration.ca)).

### **Le collège de Medicine Hat offre CLIC 5-8 |**

<https://www.mhc.ab.ca/ProgramsandCourses/Academic-Programs/Programs-of-Study/LINC>

Pour de plus amples renseignements, veuillez communiquer avec Penny Ziel ([pziel@mhc.ab.ca](mailto:pziel@mhc.ab.ca)).

### **Collection de ressources CLIC**

Pour aider leurs clients et les bénévoles ASIS offre accès à des cahiers d'exercices CLIC ainsi qu'autres outils de formation qui peuvent être photocopier. Pour plus amples renseignements, veuillez communiquer avec Judith Gonzalez ([judith@saamisimmigration.ca](mailto:judith@saamisimmigration.ca)) ou Aide Hilsendeger ([aide@saamisimmigration.ca](mailto:aide@saamisimmigration.ca)).

## **► Exigence linguistique pour l'obtention la résidence permanente**

*Soit par voix d'examens provinciaux ou fédéraux, les postulants doivent fournir les résultats obtenus d'une agence autorisée par l'IRCC et payer les frais. Les examens approuvés par IRCC sont :*

### **CELPIP: Canadian English Language Proficiency Index Program**

	Vous devez passer le test CELPIP-Général (pas le Général LS)
--	--

### **IELTS: Le système international English Language Testing**

	Vous devez passer le test General Training (pas la version académique)
--	--

*Ces tests ne sont pas disponibles en ligne, mais seulement qu'en format écrit et en personne. Lest tests sont offerts seulement que dans les centres d'examen à Lethbridge, Calgary, Red Deer, Edmonton et Grand Prairie.*

### **Prometric | <https://www.prometric.com/>**

Offre un test mobile CELPIP à Medicine Hat. N'importe quel organisme à but non lucratif peut être hôte mais doit respecter les critères du site et avoir le nombre minimum de participants. Pour de plus amples renseignements, veuillez communiquer avec Alice Ang ([alice.ang@prometric.com](mailto:alice.ang@prometric.com)).

### **Conseil d'apprentissage des adultes de la communauté de Brooks (CAACB)**

A pour but de fournir un emplacement alternatif pour les tests CELPIP. Pour les mises à jour, veuillez communiquer avec [bcalc@brooksllearning.ca](mailto:bcalc@brooksllearning.ca).

*Il faut réserver tous les tests à l'avance et ceux-ci ne sont pas gratuits. Il est donc recommandé de vous préparer avec les supports en ligne qui sont offerts :*

CELPIP Support en ligne : <https://www.celpip.ca/prepare-for-celpip/prepare-overview/>

IELTS Support en ligne: <https://www.ielts.org/for-test-takers/how-to-prepare>

Les clients peuvent ensuite utiliser ce certificat comme preuve de leurs compétences linguistiques, notamment pour leur demande de citoyenneté canadienne mais pas pour une demande de résidence permanente.

La résidence permanente peut être obtenue via plusieurs volets; chaque volet a un profil linguistique différent, allant des échelles 4 à 8 du Canadian Language Benchmark.

## ► Services d'interprétation ASIS

L'association des services d'immigration Saamis fait la formation de bénévoles et offre le service d'interprètes volontaires pour aider durant les rendez-vous incontournables. Ces services sont disponibles pour les clients d'ASIS et pour la communauté dépendant de la disponibilité d'un volontaire qui parle la langue ciblée. En premier lieu et pendant la première année de leurs arrivés, les clients d'ASIS ont priorité. Il est toujours recommandé de réserver les services d'un interprète à l'avance. Afin d'obtenir les services d'un interprète bénévole ou devenir un interprète bénévole, veuillez communiquer avec Emilia Dirk ([emilia@saamisimmigration.ca](mailto:emilia@saamisimmigration.ca)).

**Conduire en Alberta** | <https://www.alberta.ca/support-for-ukrainians.aspx>

En Alberta les règles de conduite sont sévères. L'octroi d'un permis de conduire est offert soit au bureau des registres d'immatriculation ou au bureau des licences.

Le programme d'exemption du permis de conduire progressif (PCP) offre la possibilité de faire un examen routier sans se conformer à la durée du programme (PCP) de la classe 5 et 7 pour ceux qui ont de l'expérience et une documentation valide délivré ailleurs qu'au Canada.

Pour obtenir de plus amples informations à propos du programme d'exemption au PCP, veuillez communiquer avec [mv@gov.ab.ca](mailto:mv@gov.ab.ca). Pour obtenir de l'information générale concernant le permis de conduire, communiquez avec [trans.driver.prog@gov.ab.ca](mailto:trans.driver.prog@gov.ab.ca) ou composez le 780 427 8230.

## Le guide du conducteur d'Alberta

Pour obtenir de plus amples informations, veuillez communiquer avec Emilia Dirk ([emilia@saamisimmigration.ca](mailto:emilia@saamisimmigration.ca)). Immatriculation et assurance automobile sont obligatoires pour tous véhicules.

## Adhésion de base gratuite (AAA Association albertaine des automobilistes)

<https://ama.ab.ca/membership/join/helloalberta>

Pendant les premiers 12 mois suivant leur arrivé, les nouveaux arrivants peuvent obtenir une adhésion gratuite pour une durée d'un an. Les membres HelloAlberta AAA reçoivent 4 appels de secours routier et 2 classes gratuites de formation à la conduite automobile. Ceci est un atout pour tous les conducteurs nouvellement arrivés au Canada. Pour obtenir un rendez-vous, veuillez composer le 403 527 1166.

## ► Les services préalables à l'emploi

Il existe, dans notre communauté, un besoin pour un soutien financé préalable à l'emploi pour les résidents temporaires.

### L'association des services d'immigration Saamis

Les agents d'intégration des immigrants offrent à leurs clients des modèles de résumé ainsi qu'un soutien de base selon les limites de leurs capacités. Pour obtenir un rendez-vous, veuillez communiquer avec le commis à la réception ([info@saamisimmigration.ca](mailto:info@saamisimmigration.ca)).

### Collège de Medicine Hat

Offre des services-conseil en transition carrière et pour la recherche d'emploi aux étudiants inscrits seulement. Ceci inclus la rédaction du curriculum vitae et la préparation à l'entrevue. Pour obtenir ces services, vous devez être inscrit aux classes du CLIC du collège de Medicine Hat. Pour de plus amples information, communiquer avec Aarden ([aaarden@mhc.ab.ca](mailto:aaarden@mhc.ab.ca)).

### La bibliothèque municipale de Medicine Hat

Accompagné d'un travailleur social autorisé, vous pouvez obtenir un soutien à la rédaction du curriculum vitae, accès à un ordinateur et à l'imprimante. Veuillez composer le 403 977 0912 pour obtenir un rendez-vous ou faites celui-ci en ligne: <https://calendly.com/mhplsw/appointment?month=2023-01>

## ► Services d'emploi

Il existe dans notre communauté un besoin pour ses services d'emploi à financement assuré pour les résidents temporaires.

### Le centre d'emploi YMCA | <https://medicinehatymca.ca/employment-services>

L'accès au babillard d'emploi, au forum de recrutement et pour aide en littéracie informatique. Une programmation complète est disponible pour les résidents permanents et les citoyens canadiens. Veuillez communiquer avec [employment@medicinehatymca.ca](mailto:employment@medicinehatymca.ca) ou composer le 403 529 4733 pour de plus amples informations.

### Le programme de mentora d'emploi de la ville et de la région de Medicine Hat (MERMH)

#### Medicine Hat and Area Employment Mentorship Program (MHAEM) | <https://mhaem.ca/>

Ce programme de mentora d'emploi aide les nouveaux arrivés à faire le passage vers des opportunités d'emploi dans leur domaine d'expertise. MHERMH assure une opportunité d'apprentissage professionnel avec des dirigeants locaux qui opèrent dans leur domaine de compétence. Des ateliers de formation, des jumelages, l'accréditation et la recherche d'emploi font partie d'un programme d'une durée de 4 mois. L'admissibilité est basée sur l'expérience dans les professions spécifiques. Présentement à la recherche de mentorés et de mentors. Pour de plus amples informations, veuillez communiquer avec Michael Austin ([michael@saamisimmigration.ca](mailto:michael@saamisimmigration.ca)) ou via le site web.

### Being Human Services

Le programme Parcours vers la Réussite pour les Nouveaux Arrivants est un programme d'emploi en anglais langue seconde ciblant les secteurs tourisme et hospitalité. Les participants reçoivent une formation en anglais et une formation fondamentale et axée sur les compétences ainsi que l'obtention de certificats propre au secteur. Les participants sont connectés à un emploi et reçoivent un soutien continu pour une durée de trois mois après le placement. Les nouveaux arrivants sans emploi ou employés de façon intermittente qui possèdent un niveau CLB entre 4-7 sont éligibles. La formation est d'une durée de 16 semaines. Veuillez composer le 403 580 3338 ou communiquer avec Kelly [kelly@beinghumanservices.ca](mailto:kelly@beinghumanservices.ca) ou avec Mavis [mavis@beinghumanservices.ca](mailto:mavis@beinghumanservices.ca).

## ► Évaluation des titres de compétences et avancement professionnel

### **Enseignement supérieur Alberta - Apprentissage (Alberta Advanced Education - Apprenticeship)**

<https://tradesecrets.alberta.ca/policy-manual/apprentice-eligibility/>

Veillez communiquer avec le bureau d'apprentissage et de formation aux emplois de l'industrie pour obtenir des services utiles et de l'information pour vous aider à vous préparer: 800 248 4823.

### **SECEM Service d'évaluation mondial des titres de compétence (World Education Services (WES))**

<https://www.wes.org/ca/credential-evaluations/>

C'est un organisme à but non-lucratif dédié à aider les étudiants étrangers, immigrants et réfugiés afin d'obtenir leurs objectifs éducationnels et de carrière. WES offre des évaluations de diplômes étrangers (ÉDÉ). Pour obtenir de plus amples informations, veuillez composer le 800 361 6106.

### **Alis Alberta | <https://alis.alberta.ca/>**

Offre de l'information à propos de planification de carrière, les études et formations postsecondaires, financement de l'éducation, les recherches d'emploi et autres informations. Veuillez communiquer en utilisant le site web: <https://alis.alberta.ca/tools-and-resources/about-alis/contact/>

## ► Annonces d'emploi

### **Chambre de commerce de Medicine Hat - Centre de main d'oeuvre**

Un portail en ligne local pour connecter les chercheurs d'emploi qualifiés avec les membres de la chambre de commerce. Ceci est un projet-pilote qui demeure à être implémenter. Veuillez communiquer avec Jennifer Mah ([jenn@mhlip.ca](mailto:jenn@mhlip.ca)), Alexandra Zabel ([industry@medicinehatchchamber.com](mailto:industry@medicinehatchchamber.com)) ou Pam Kunz ([business@medicinehatchchamber.com](mailto:business@medicinehatchchamber.com)).

### **Guichet-Emplois du Gouvernement du Canada | <https://www.jobbank.gc.ca/home>**

### **Guichet-Emplois à l'échelle de la province d'Alberta | <https://hippohub.ca/job-board-hippohub/>**

### **Listes d'emploi Medicine Hat | <http://www.facebook.com/medicinehatjobs>**

### **Centre d'emploi pour les nouveaux arrivants | <https://www.newcomersjobcentre.ca/>**

Pour plus amples informations, contacter [admin@newcomersjobcentre.ca](mailto:admin@newcomersjobcentre.ca)

### **Centre de carrières du collège de Medicine Hat | <https://www.mhc.ab.ca/Services/CareerCentre>**

## ► Assurance-emploi

Comme employé au Canada, vous payez des taxes sur le revenu et celles-ci vous donnent droit à l'assurance-emploi. Voir le site internet Service Canada pour obtenir les critères d'éligibilité:

<https://www.canada.ca/en/employment-social-development/corporate/portfolio/service-canada.html>

Composer le 1 800 206 7218 pour de plus amples informations.

### **Vous commencez à travailler - Formulaires d'impôt (TD1) |**

<https://www.canada.ca/en/revenue-agency/services/tax/individuals/educational-programs/starting-work.html>

Le formulaire TD1, Déclaration des crédits d'impôt personnels, doit être rempli quand vous commencez un nouvel emploi permettant ainsi à votre employeur de calculer le montant des revenus à déduire de votre salaire. Voir des explications plus précises sur le site web.

## ► Impôts sur le revenu au Canada pour les nouveaux arrivants |

<https://www.canada.ca/en/revenue-agency/services/tax/international-non-residents/individuals-leaving-entering-canada-non-residents/newcomers-canada-immigrants.html>

Les résidents (pour fin d'impôt) au Canada payent des impôts sur le revenu. Chaque année civile, le montant d'impôt à payer doit être calculé et déposé auprès de l'Agence du revenu du Canada. La période de soumission de déclarations de revenus commence en février et se prolonge jusqu'en mai. Les résidents à revenu modeste recevront une remise de leurs impôts qu'ils ont payés après avoir produit une déclaration de revenus.

Afin de recevoir les prestations et les crédits (Allocation canadienne pour enfants ACE ou TPS/TVH) AVUCU titulaires d'un visa peuvent être éligibles à en recevoir mais une déclaration d'impôt doit être soumise chaque année même s'il n'y a pas de revenu à déclarer.

### Comptoir d'information fiscale gratuite

L'Association des Services d'Immigration Saamis offre de remplir sans frais les déclarations de revenus de ses clients. Grâce au Programme communautaire des bénévoles en matière d'impôt (PCBMI), ceux-ci offrent de l'information et le traitement des déclarations: <https://www.canada.ca/en/revenue-agency/services/tax/individuals/community-volunteer-income-tax-program.html>

Pour de plus amples informations, veuillez communiquer avec Emilia Dirk ([emilia@saamisimmigration.ca](mailto:emilia@saamisimmigration.ca))

### Séances d'information fiscale

Les services d'immigration de Brooks et de son comté offrent des comptes en ligne de l'Agence du revenu du Canada, services fiscaux et impôts sur le revenu. Pour de plus amples informations, veuillez communiquer avec Dina Jubrak ([dina.jubrak@bcis-brooks.ca](mailto:dina.jubrak@bcis-brooks.ca))

## ► Logement permanent

Le logement à Medicine Hat est relativement abordable. La location de logements privés peut être trouvée par l'entremise des propriétaires de propriétés privées ou via les services d'une agence de gestion immobilière. Le site de vente en ligne de propriétés publiques comme <https://www.kijiji.ca/> or <https://www.facebook.com/marketplace/110816192272761/houses-for-rent/> peut s'avérer utile.

### Les services publics de la ville de Medicine Hat |

<https://www.medicinehat.ca/en/home-property-and-utilities/utilities.aspx>

Les propriétés locatives sont souvent munies d'appareils standards mais les services publics comme le gaz, l'électricité, l'eau, l'égout, les déchets, les résidus de jardin et le recyclage sont fournis par la municipalité. Les locataires devront soit s'enregistrer en personne auprès de la mairie de la ville de Medicine Hat ou en ligne: <https://www.medicinehat.ca/en/home-property-and-utilities/sign-up-for-utilities.aspx#Sign-up-for-residential-utilities-account>

### La société de logement communautaire de Medicine Hat | <https://mhchs.ca/>

L'éligibilité au logement abordable est fondée sur la résidence permanente. Un soutien financier a déjà été offert pour acquitter les frais d'inscription. Contacter [info@mhchs.ca](mailto:info@mhchs.ca) ou composer le 403 527 4507 pour de plus amples informations.



## Fournisseur de soins aux enfants à domicile + Le programme-pilote d'aide de maintien à domicile

<https://www.canada.ca/en/immigration-refugees-citizenship/services/immigrate-canada/caregivers/child-care-home-support-worker.html>

## Trouvez votre classification nationale des professions (CNP)

<https://www.canada.ca/en/immigration-refugees-citizenship/services/immigrate-canada/express-entry/eligibility/find-national-occupation-code.html>

## ► Voies vers la résidence permanente

### Programmes fédéraux Entrée express

1. Programme fédéral des travailleurs qualifiés: <https://www.canada.ca/fr/immigration-refugees-citizenship/services/immigrate-canada/express-entry/eligibility/federal-skilled-workers.html>
2. Programme fédéral des métiers spécialisés: <https://www.canada.ca/fr/immigration-refugees-citizenship/services/immigrate-canada/express-entry/eligibility/skilled-trades.html>
3. Catégorie de l'expérience canadienne: <https://www.canada.ca/en/immigration-refugees-citizenship/services/immigrate-canada/express-entry/eligibility/canadian-experience-class.html>

### Programme d'immigration Alberta Advantage : volets de travailleurs

Pour les travailleurs étrangers qui vivent et travaillent en Alberta, il existe 3 volets :

1. Volet d'opportunités de l'Alberta: <https://www.alberta.ca/aaip-alberta-opportunity-stream-eligibility.aspx#jumplinks-0>
2. Entrée express de l'Alberta: <https://www.alberta.ca/aaip-alberta-express-entry-stream.aspx>
3. Renouveau rural: <https://www.alberta.ca/aaip-rural-renewal-stream.aspx>

Ce volet n'est pas encore disponible pour la ville de Medicine Hat, mais il s'agit d'un programme communautaire en cours d'élaboration. Mise à jour ici: <https://www.medicinehat.ca/en/government-and-city-hall/live-here.aspx>

### Programme d'immigration Alberta Advantage : volets entrepreneurs

Pour les entrepreneurs qui envisagent d'acheter ou de démarrer une entreprise en Alberta, il existe 4 volets :

1. Volet Entrepreneurs ruraux: <https://www.alberta.ca/aaip-rural-entrepreneur-stream.aspx>
2. Volet Entrepreneur diplômé: <https://www.alberta.ca/aaip-graduate-entrepreneur-stream.aspx>
3. Volet agricole: <https://www.alberta.ca/aaip-farm-stream.aspx>
4. Volet Entrepreneurs diplômés étrangers: <https://www.alberta.ca/aaip-foreign-graduate-entrepreneur-stream.aspx>

## ► Événements et programmes

### L'association des services d'immigration Saamis

<https://www.saamisimmigration.ca/on-going-events.html>

Organise des événements actuels et des groupes de compétence pour sa clientèle et ses bénévoles pour en savoir davantage sur la vie au Canada et l'intégration culturelle.

### ASIS Connections Communautaires | <https://www.saamisimmigration.ca/programs/community-connections.html>

Est un programme basé sur le bénévolat d'ASIS qui soutient l'intégration au Canada. Le programme organise des séances d'orientation et de formation pour les bénévoles locaux avant de les jumeler avec les nouveaux arrivants. Tous bénévoles doivent remplir une demande, passer une entrevue et obtenir une vérification policière. Le programme appuie le bien-être, la langue anglaise et l'intégration. Les jeunes volontaires peuvent obtenir des crédits pour leurs études. Pour de plus amples informations, veuillez communiquer avec Aide Hilsendeger ([aide@saamisimmigration.ca](mailto:aide@saamisimmigration.ca)).

### Bon départ : Fonds de secours | <https://jumpstart.canadantire.ca/pages/individual-child-grants>

Apporte un soutien financier aux familles à modeste revenu qui ont des enfants permettant aux jeunes de participer aux activités sportives qui exigent de payer des frais. Faites demande en ligne.

### La bibliothèque municipale de Medicine Hat | <https://mhpl.shortgrass.ca/>

Appuie l'acquisition continue du savoir et l'intégration communautaire en fournissant des cartes de bibliothèque, l'accès aux livres, des revus, les médias numériques, les ordinateurs, les services d'imprimerie et des événements offerts aux adultes et aux jeunes. La bibliothèque a aussi les services d'un travailleur social autorisé qui est sur place pour les aider à trouver les ressources communautaires et les programmes gouvernementaux. Un calendrier complet des événements: <https://mhpl.shortgrass.ca/learn-and-explore-menu/events-calendar>

La bibliothèque offre aussi des opportunités de bénévolat et rémunère ceux qui sont désireux de faire du travail occasionnel à la bibliothèque. Pour de plus amples informations, veuillez communiquer avec [Shainah@shortgrass.ca](mailto:Shainah@shortgrass.ca)

### Le studio de dance Elementz | <https://www.elementzdancestudio.com/>

Propose actuellement des cours de Break dance pour les jeunes de 3 ans et plus. Pour plus d'informations, veuillez contacter [elementzdancestudio@gmail.com](mailto:elementzdancestudio@gmail.com).

### L'Association de planches à roulettes de Medicine Hat | <https://www.facebook.com/medhatskate/>

Offre la possibilité aux personnes de tous les âges d'apprendre à faire de la planche à roulettes soit à l'intérieur ou à l'extérieur « SkateSkool ». Cet organisme organise des événements, des concours, des activités bénévoles and a su gagner une bonne réputation à Medicine Hat. Pour de plus amples informations, veuillez communiquer avec [medhatskate@gmail.com](mailto:medhatskate@gmail.com)

### Centre de jeunesse - Be YOUth Centre | <https://www.beyouth.ca/>

Fournis un environnement amusant pour les jeunes âgés de 11 à 17 ans. Une programmation gratuite offre des opportunités aux jeunes d'apprendre de nouvelles compétences, de participer dans la communauté et de rencontrer de nouveaux amis. Un calendrier complet des événements est disponible sur le site web. Pour de plus amples informations, veuillez communiquer avec Maddy Thurrott ([maddy.thurrott@beyouth.ca](mailto:maddy.thurrott@beyouth.ca))

## **Le Centre Big Marble Go** | <https://www.medicinehat.ca/en/parks-recreation-and-culture/big-marble-go-centre.aspx>

Offre des laissez-passer gratuits d'une durée de 3 mois AVUCU titulaires d'un visa. Les laissez-passer sont émis par ASIS. Ce centre de loisirs offre au public une zone de baignade publique, de patinage sur glace, des classes de conditionnement physique, des cours de natation et autres activités récréatives. Pour de plus amples informations, veuillez communiquer via l'adresse Web [recreation@medicinehat.ca](mailto:recreation@medicinehat.ca)

## **L'Association interculturelle Connection** | <https://connectionvillage.org/>

Des événements sociaux et des programmes d'inclusion offerts tout au long de l'année fournissent une plate-forme permettant de rencontrer des gens et d'établir des relations valables. Via notre programme de mentorat et nos événements informels, nos bénévoles locaux fournissent aux personnes apprenant la langue anglaise, des opportunités d'apprendre celle-ci. Pour de plus amples informations, veuillez communiquer via l'adresse Web [info@connectionvillage.org](mailto:info@connectionvillage.org)

### ► **Les médias sociaux**

L'association des services d'immigration Saamis

<https://www.facebook.com/SaamisImmigrationServicesAssociation/>

### ► **Organisations religieuses**

#### **L'église Link** | <https://linkchurch.org/>

Plusieurs membres de cette église ont accueilli des familles. L'église a organisé des événements sociaux et continuera de le faire dans l'avenir. Pour de plus amples informations au sujet des événements, veuillez communiquer via l'adresse Web [Link shanda@linkchurch.org](mailto:shanda@linkchurch.org) ou composer le 403 526 3388.

#### **L'église catholique romaine St Patrick** | <https://stpatscatholicchurch.com/>

Pour de plus amples informations, veuillez communiquer via l'adresse Web [stpatrch@shaw.ca](mailto:stpatrch@shaw.ca) ou composer le 403 526 2265.

#### **Paroisse Sainte Famille** | <https://holyfamilymh.ca/>

Contactez [contact@holyfamilymh.ca](mailto:contact@holyfamilymh.ca) ou (403) 527-6933 pour plus d'informations.

#### **Église de la première assemblée** | <https://www.mhfirst.org/>

Contactez [office@mhfirst.org](mailto:office@mhfirst.org) ou appelez le 403-526-2946 pour plus d'informations.

#### **Église luthérienne de la Victoire** | <https://victorylutheran.ca/>

Contactez [contact@victorylutheran.ca](mailto:contact@victorylutheran.ca) ou appelez le (403) 527-5617 pour plus d'informations.

#### **Équipe de réfugiés de Medicine Hat et de la région (MHART)** | <https://stjohnsmedicinehat.ca/get-involved/mhart>

ERMHR est une initiative de six églises locales qui viennent en aide aux réfugiés et les personnes évacuées qui arrivent à Medicine Hat. Pour de plus amples informations, veuillez communiquer avec Jeff Decelle à l'adresse Web [pastorjeffmh@icloud.com](mailto:pastorjeffmh@icloud.com).

## ► Engagez-vous!

### Parcs instantanés (Pop-up Parks) | <https://www.popupparks.ca/>

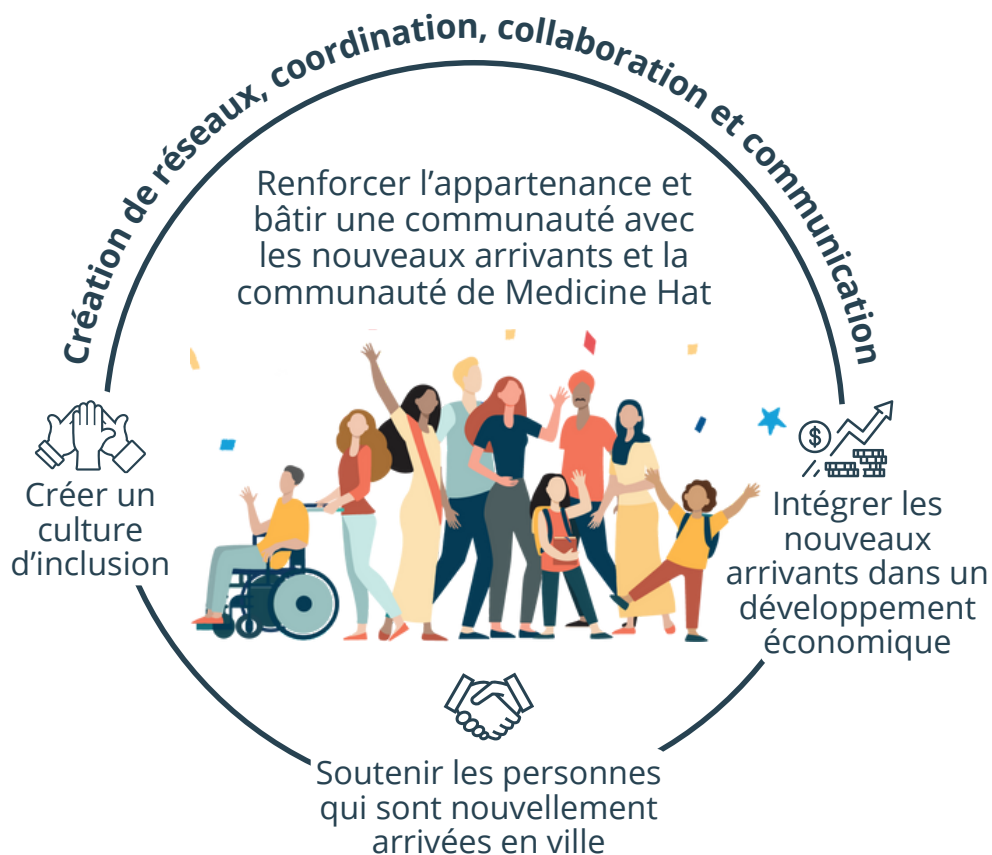
Offrent des événements communautaires que se situent dans des lieux publics : introduisant l'art, l'inclusion, la récréation et la durabilité à monsieur et madame tout le monde. Relançant et rajeunissant les espaces négligés à travers Medicine Hat. Des opportunités pour les bénévoles sont disponibles. Consultez le site Web pour de plus amples informations.

### L'Association des connexions communautaires en alimentation | <https://foodconnections.ca/>

Offre des ateliers, des espaces de jardinage communautaire, des événements culinaires collectifs et met l'accent sur la durabilité alimentaire. Si vous avez une passion pour la nourriture et aimeriez partager celle-ci avec des personnes partageant les mêmes idées. Pour de plus amples informations et obtenir les dates des événements, veuillez communiquer via l'adresse Web [communityfoodconnections@gmail.com](mailto:communityfoodconnections@gmail.com)

### Le partenariat local d'immigration à Medicine Hat | <https://mhlip.ca/were-recruiting/>

Est un réseau composé de plusieurs organisations locales et d'intervenants répertoriés dans notre guide. PLIMH s'emploie à accroître un sentiment d'appartenance auprès des nouveaux arrivants et la communauté de Medicine Hat. L'accent est mis sur: un appui en faveur de ceux qui sont nouveaux en ville, l'intégration des nouveaux arrivants dans un développement économique et la création d'une culture d'inclusion.



## AUTRES GUIDES DE RESSOURCES DISPONIBLES

**1. La Croix-Rouge – trousse de bienvenue (en anglais)**

[https://www.redcross.ca/crc/documents/Welcome-Package\\_FULL\\_EN.pdf](https://www.redcross.ca/crc/documents/Welcome-Package_FULL_EN.pdf)

**2. Ressources pour nouveaux arrivants à la bibliothèque municipale de Medicine Hat (en anglais)**

[https://mhpl.shortgrass.ca/sites/corp/media/files/2300/Resources\\_for\\_Newcomers.docx.pdf](https://mhpl.shortgrass.ca/sites/corp/media/files/2300/Resources_for_Newcomers.docx.pdf)

**3. Immigration, Réfugiés et Citoyenneté Canada (IRCC)**

<https://www.canada.ca/fr/immigration-refugiés-citoyenneté.html>

## GLOSSAIRE DES ACRONYMES

<b>AAAIA</b>	Association des agences d'aide aux immigrants d'Alberta
<b>RASA</b>	Régime d'assurance-santé d'Alberta
<b>EBAA</b>	Éducation de base et alphabétisation des Adultes
<b>AAA</b>	Association albertaine des automobilistes
<b>ASMAS</b>	Affiliation des sociétés multiculturelles et d'agences de service de la CB
<b>CEACB</b>	Conseil de l'éducation des adultes de la communauté de Brooks
<b>SIBC</b>	Services d'immigration de Brooks et du comté
<b>ACE</b>	Allocation Canadienne pour enfants
<b>SICC</b>	Société d'immigration catholique de Calgary
<b>PCENCLA</b>	Programme canadien d'évaluation du niveau de compétence linguistique en anglais.
<b>NCLC</b>	Niveaux de compétence linguistique canadiens
<b>ARC</b>	Agence du revenu du Canada
<b>CSS</b>	Services sociaux catholiques
<b>AVUCU</b>	Autorisation de voyage d'urgence Canada-Ukraine
<b>IATCU</b>	IATCU Initiative d'assistance transitoire Canada-Ukraine
<b>CIPH</b>	Crédits pour les personnes handicapées
<b>ALA</b>	Apprenants de langue anglaise
<b>ALS</b>	Anglais langue seconde
<b>TPS</b>	Taxe sur les produits et services
<b>TVH</b>	Taxe de vente harmonisée
<b>SIELA</b>	Système international d'évaluation en langue anglaise
<b>AVRI</b>	Apprentissage à vie et réseau d'information
<b>CLIC</b>	Cours de langue pour les immigrants au Canada
<b>PMMHR</b>	Programme de mentorat de Medicine Hat et sa région
<b>EERMHR</b>	Équipe d'entraide aux réfugiés de Medicine Hat et sa région
<b>CCEMH</b>	Conseil catholique de l'éducation de Medicine Hat
<b>EPDMH</b>	École publique du district de Medicine Hat
<b>CNP</b>	Classification nationale des professions
<b>RP</b>	Résidence permanente
<b>NAS</b>	Numéro d'assurance sociale
<b>ASIS</b>	Association des services d'immigration Saamis
<b>AOS</b>	Agence offrant des services
<b>MTSS</b>	Maladies transmissibles sexuellement et par le sang
<b>TEDE</b>	Travailleurs d'établissement dans les écoles
<b>CUC</b>	Congrès ukrainien canadien
<b>IUC</b>	Identificateur unique de client
<b>YYC</b>	Aéroport international de Calgary
<b>SECEM</b>	Service d'évaluation mondial des titres de compétence

## GLOSSAIRE DES ACRONYMES

PERSONNE	SOUTIEN	ORGANISATION	E-MAIL	TÉLÉPHONE
-	Carrière	Éducation avancée AB	-	(800) 248-4823
-	Carrière	Services d'éducation mondiale	-	(800) 361-6106
-	Garde d'enfants	Connexion garde d'enfants	-	(844) 644-5165
-	Vêtements	Église de la première assemblée	bureau@mhfirst.org	(403) 526-2946
<b>Ana Schlosser</b>	Conseils	Centre de Psynergie	aschlosser@gmail.com	-
<b>Eaux de Wenonah</b>	Invalidité	Entreprises PENSER	w.waters@redi.ca	(403) 526-5742 poste. 139
-	Invalidité	Association Cœur	core.main@coreassociation.ca	(403) 527-3302
-	Invalidité	L'étape suivante	admin@nextstepltd.ca	(403) 527-4999
<b>Exonération GDL</b>	Conduite	Gouvernement de l'Alberta	mv@gov.ab.ca	(780) 427-7013
<b>Général</b>	Conduite	Gouvernement de l'Alberta	trans.driver.prog@gov.ab.ca	(780) 427-8230
-	Conduite	OU	-	(403) 527-1166
<b>Alexandra Zabel</b>	Emploi	chambre de commerce	industrie@medicinehatchamber.com	-
<b>Pam Kunz</b>	Emploi	chambre de commerce	business@medicinehatchamber.com	(403) 527-5214 poste 228
-	Emploi	Emploi YMCA	emploi@medicinehatymca.ca	(403) 529-4733
<b>Michael Austin</b>	Emploi	MHAEM	michael@saamisimmigration.ca	-
<b>L'assurance-emploi</b>	Emploi	ServiceCanada	-	(800) 206-7218

## GLOSSAIRE DES ACRONYMES

PERSONNE	SOUTIEN	ORGANISATION	E-MAIL	TÉLÉPHONE
<b>Alexandra Zabel</b>	Emploi	chambre de commerce	industrie@medicinehatchamber.com	-
<b>Andrea Aarden</b>	Emploi	Collège de Medicine Hat	aaarden@mhc.ab.ca	-
<b>Jennifer Mah</b>	Emploi	MHLIP	jenn@mhlip.ca	-
-	Foi	Lien vers l'église	shanda@linkchurch.org	(403) 526-3388
-	Foi	L'église Saint-Patrick	stpatsch@shaw.ca	(403) 526-2265
-	Foi	Paroisse Sainte Famille	contact@holyfamilymh.ca	(403) 527-6933
-	Foi	Église luthérienne de la victoire	contact@victorylutheran.ca	(403) 527-5617
<b>Jeff Décelle</b>	Foi	MARS	pastorjeffmh@icloud.com	-
<b>Navigateurs</b>	Famille	Programmes familiaux Bridges	ponts@memlane.com	(403) 526-7473
-	Financier	Subvention pour la garde d'enfants	cs.emergencysubsidy@gov.ab.ca	-
<b>Programme d'entrée équitable</b>	Financier	Ville de Medicine Hat	faireentry@medicinehat.ca	(403) 502-8001
<b>Carole Ranniowski Hillson</b>	Nourriture	Église Unie FAM	bureau@famunitedchurch.ca	(403) 526-2237
-	Nourriture	Cave à racines	apport@mhfoodbank.com	(403) 528-4313, poste 1
-	Nourriture	MaCityCare	info@mhbridge.ca	(403) 504-1478
-	Nourriture	Connexions alimentaires communautaires	communityfoodconnections@gmail.com	-



## GLOSSAIRE DES ACRONYMES

PERSONNE	SOUTIEN	ORGANISATION	E-MAIL	TÉLÉPHONE
<b>Marque</b>	Logement	Croix-Rouge de l'Alberta	-	(780) 702-4168
<b>Penny</b>	Logement	Croix-Rouge de l'Alberta	-	(403) 915-6321
<b>Stéphanie Medford</b>	Logement	CSS	stephanie.medford@cssalberta.ca	-
-	Logement	Société de logement communautaire MH	info@mhchs.ca	(403) 527-4507
<b>Iryna Polishchuk</b>	Logement	CSS	iryna.polishchuk@cssalberta.ca	-
<b>Shainah Hoadley</b>	Inclusion	MHPL	shainah@shortgrass.ca	-
-	Inclusion	Centre de Go Big Marble	récréation@medicinehat.ca	-
-	Inclusion	La connexion	info@connectionvillage.org	-
-	Inclusion	La connexion	info@connectionvillage.org	-
<b>Aide Hilsendeger</b>	Inclusion	LE RESTE	aide@saamisimmigration.ca	-
<b>Émilie Dirk</b>	Langue	Interprétation SISA	emilia@saamisimmigration.ca	-
<b>Darolyn Haney</b>	Langue	Services aux immigrants de Calgary	darolynh@immigrantservicescalgary.ca	(587) 441-3775
<b>Janessa Truscott</b>	Langue	CAPABLE	jtruscott@mhc.ab.ca	(403) 504-3619
<b>Jody Schlenker</b>	Langue	APPRENDRE	learn@mhc.ab.ca	-
<b>Cathy Woolfrey</b>	Médical	Santé communautaire	cathy.woolfrey@ahs.ca	(403) 502-8200

## GLOSSAIRE DES ACRONYMES

PERSONNE	SOUTIEN	ORGANISATION	E-MAIL	TÉLÉPHONE
-	Médical	Avantages pour la santé AB	evacueehealthregistration@gov.ab.ca	
-	Médical	AHS	ukraine.inquiries@ahs.ca	-
-	Médical	Centre médical Crescent Heights	-	(403) 526-7422
-	Médical	Lien sécurisé Alberta	medicinehat@safelinkalberta.ca	(403) 527-5882
<b>Jennifer Mah</b>	Réseau	MHLIP	jenn@mhlip.ca	-
-	Résidence	Loi sur l'immigration des pêcheurs	info@fisher-law.ca	(403) 219-2710
-	Résidence	AMSSA	amssa@amssa.org	(604) 718-2780
<b>À Djoubrak</b>	Règlement	BCIS	dina.jubrak@bcis-brooks.ca	-
<b>Hannah Nesbitt</b>	Règlement	CCIS	hnesbitt@ccisab.ca	-
<b>Réception</b>	Règlement	LE RESTE	info@saamisimmigration.ca	(403) 504-1188 poste 101
<b>Marianna Solomchak</b>	Règlement	CCIS	msolomchak@ccisab.ca	(403) 262-2006
-	Abri	Refuge pour femmes	-	(403) 529-1091
-	Abri	La graine de moutarde	infomedicinehat@theseed.ca	-
<b>Emma Piayda</b>	Jeunesse	MHPSD EAL	emma.piayda@sd76.ab.ca	-
<b>Francisca de Wever</b>	Jeunesse	LE RESTE DE SWIFT	francisca@saamisimmigration.ca	-